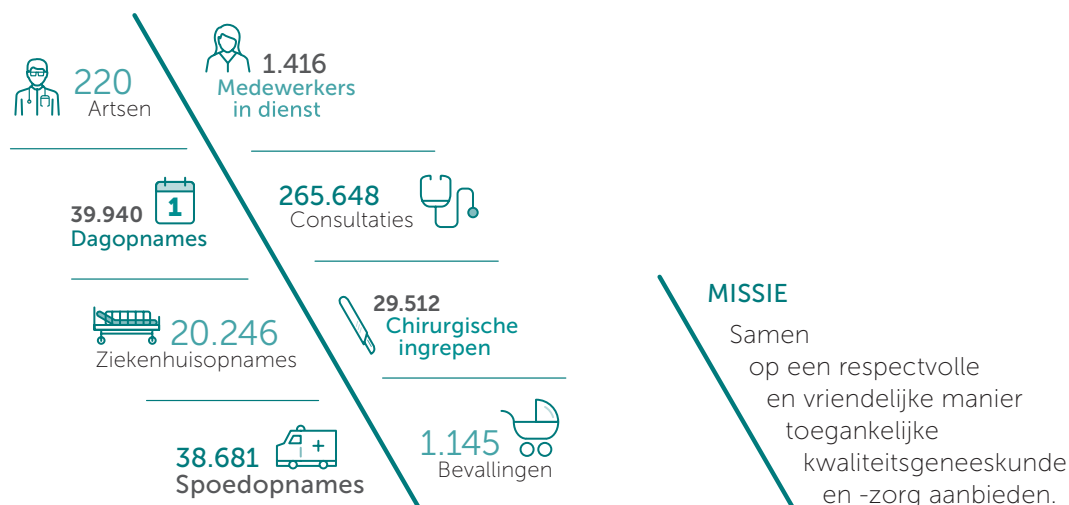


## 1/ Voorstelling ziekenhuis

AZ Monica is een ziekenhuis met 466 erkende bedden, verspreid over 2 campussen. De voorbije jaren werd **campus Deurne** uitgebouwd als hét referentieziekenhuis voor de regio AntwerpenOost (Deurne, Borgerhout, Borsbeek, Wommelgem, ...). De bouw van een nieuwe ziekenhuisvleugel tegen 2023 is broodnodig om de stijgende activiteit te kunnen blijven waarmaken. **Campus Antwerpen** daarentegen zal meer focussen in de uitbouw van een toekomst gericht "Kenniscentrum voor Orthopedische en Mond-Kaak-Aangezicht Chirurgie en pijnkliniek". In deze medische disciplines heeft AZ Monica de ambitie om tot de top van Europa te behoren. Ook hiervoor zullen we een nieuwe ziekenhuisvleugel bouwen de komende jaren. Daarnaast blijft de campus een afsprakenziekenhuis waar patiënten welkom zijn voor een (vervolg)consultatie voor allerhande medische disciplines. Ook de PAAZ-afdeling en onze gehospitaliseerde en ambulante revalidatiepatiënten blijven in campus Antwerpen omringd met de beste zorgen. Tot slot, blijven we onze **Specialistenpraktijk Blancefloer** behouden voor patiënten van Linkeroever en regio Waasland.



## 2/ Voorstelling afdeling

Tijdens het stagetraject neurologie brengen we je in contact met de dagdagelijkse werking van de afdeling B3 van het AZ Monica ziekenhuis campus Deurne. Op de afdeling worden niet alleen neurologische patiënten opgenomen, maar ook endocrinologische patiënten en patiënten die een neurochirurgische ingreep moeten ondergaan. In vele gevallen werken dedrie disciplines samen om de patiënt zo goed mogelijk te begeleiden in zijn ziekteproces. Op de afdeling is ook een STROKE unit in werking. Op deze 4 bedden worden patiënten intensief opgevolgd in de eerste 72 uren na het doormaken van een herseninfarct of een hersenbloeding. De zorg wordt aangestuurd vanuit een **elektronisch** patiëntendossier, ondersteund door een **elektronisch** geneesmiddelen voorschrift.

### 3/ Inhoud van de aangeboden stage

Via deze stage willen we jou in contact brengen met zeer uiteenlopende ziektebeelden. Om je te laten kennis maken met alle facetten van je later beroep zal je na een **grondige inscholing** kennis maken met verantwoordelijkheden van een verpleegkundige binnen een afdeling met neurologische patiënten. Wij voorzien ook een **deelname aan STROKE activiteiten** zodat je een idee krijgt van de opvolging van deze patiënten en het belang er van. Je zal de kans krijgen de patiënten te volgen tijdens **een aantal neurologische onderzoeken**.

Naar het einde van de stage zal je als **volwaardig lid van de equipe** worden beschouwd waarbij je ook **patiënten toegewezen krijgt** en je de mogelijkheid krijgt om deel te nemen aan de **zaalronde** en het verwerken van de **administratie** rond de neurologische patiënt.

### 4/ Meest voorkomende pathologiën

- Cerebrovasculair accident, thrombolysie
- Epilepsie
- Multiple sclerose, Amyotrofische Laterale Sclerose
- Parkinson, dementie
- Hersentumoren: meningioom, glioblastoom, hypofysetumor
- Migraine, medication overuse headache, clusterhoofdpijn
- benigne paroxysmale positioneringsduizeligheid
- commotio cerebri, contusio cerebri

### 5/ Meest voorkomende technische vaardigheden

- Infuustherapie perifeer en via centrale katheter.
- Glasgow comascale
- Afnemen van een strokeschaal
- Evaluatie, opvolging en verzorging van de mondholte
- Deliriumscreening
- Valscreening en valpreventiemaatregelen
- Malnutritiescreening, afnemen van een sliktest
- Specifieke aanpassingen qua voeding zoals slikfases
- blaassonde
- Maagsonde, PEG sonde
- Toedienen van sondevoeding
- Zorgen rond tracheaanule
- Assisteren bij een lumbaal punctie
- Werken met computer tot aan bed van de patiënt
- ISBARR-communicatie tijdens briefings en telefoongesprekken.
- EWS-parameteranalyse ter voorkoming van complicaties

### 6/ Extra leerkanalen

- Nauw samenwerken met kinesitherapeut, logopedist en ergotherapeut
- Intensieve opvolging van patiënten na een thrombolysie
- Intensieve bloeddrukmonitoring
- Leren observeren van Parkinson patiënten
- Deelnemen aan MDO
- ISBARR communicatie
- EWS parameteropvolging
- Pathologie gebonden medicatie leren kennen en toedienen
- Zelf briefing leiden over de jouw toegewezen patiënten
- Deelnemen aan het met elkaar werken rond patiënten
- Jezelf leren kennen in stressvolle situaties
- Kennismaking met neurochirurgie

### 7/ Goede afspraken > goede vrienden

Als student ben je zelf verantwoordelijk voor het behalen van je stage doelstellingen en het volbrengen van je stage-uren. Naast de mentor zal ook het volledige team en de hoofdverpleegkundige je hier graag bij helpen met tips en tricks. Graag bespreken we je stage vooraf met jou zodat **jouw wensen en onze mogelijkheden** aan elkaar worden afgetoetst. Neem hiervoor tijdig contact op met de hoofdverpleegkundige van de afdeling B3 campus Deurne.

### 8/ Contactgegevens

**Hoofdverpleegkundige B3**

**Thomis Nathalie**

**T** 03 320 53 00

**E** nathalie.thomis@azmonica.be

**Stageverantwoordelijke**

**May Van Riel**

**T** 03 320 56 99

**E** may.van.riel@azmonica.be

**www.azmonica.be**

> professioneel > studenten